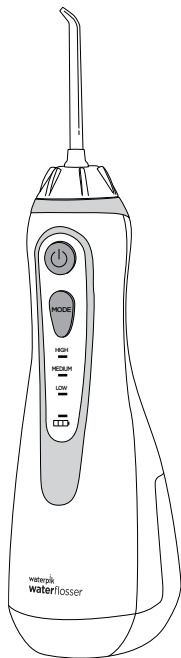


waterpik®



Waterpik® Water Flosser Model WP-580 Series

**Hydropulseur Waterpik®
Modèle WP-580 Séries**

www.waterpik.com

IMPORTANT SAFEGUARDS

- This product is for household use.

When using electrical products, especially when children are present, basic safety precautions should always be followed, including the following:

READ ALL INSTRUCTIONS BEFORE USING.

DANGER:

To reduce the risk of electrocution:

- Do not handle *charger with wet hands.
- Do not place *charger in or drop charger into water or other liquid.
- Check the charging cord for damage before the first use and during the life of the product.

WARNING:

To reduce the risk of burns, electrocution, fire, or injury to persons:

- Use only the charger supplied. If a charger is not supplied, use a charger with the following specifications: USB Type A, 5VDC 1A.
- Do not plug this device into a voltage system that is different from the voltage system specified on the device or charger.
- Do not direct water under the tongue, into the ear, nose or other delicate areas. This product is capable of producing pressures that may cause serious damage in these areas.
- Do not direct water into the nose or ear. The potentially deadly amoeba, *Naegleria fowleri*, may be present in some tap water or unchlorinated well water and may be fatal if directed into these areas.
- Use this product only as indicated in these instructions or as recommended by your dental professional.
- Magnetic field: Pacemakers and similar implanted medical devices may be affected by magnet.
- Only use tips and accessories that are recommended by Water Pik, Inc.

**The USB charger is not included in all product configurations.*

- Do not drop or insert any foreign object into any opening on the product.
- Keep charging unit and cord away from heated surfaces.
- Do not use this product outdoors or operate where aerosol (spray) products are being used or where oxygen is being administered.
- Do not use iodine, saline (salt solution), or water insoluble concentrated essential oils in this product. Use of these can reduce product performance and will shorten the life of the product. Use of these products may void warranty.
- Remove any oral jewelry prior to use of this product.
- Do not use if you have an open wound on your tongue or in your mouth.
- If your physician advised you to receive antibiotic premedication before dental procedures, you should consult your dentist before using this instrument or any other oral hygiene aid.
- This appliance is not intended for use by persons (including children) with reduced physical, sensory or mental capabilities, or lack of experience and knowledge, unless they have been given

supervision or instruction concerning use of the appliance by a person responsible for their safety.

- Children should be supervised to ensure that they do not play with the appliance.
- If the supply cord is damaged, it must be replaced by a special cord or assembly available from the manufacturer or its service agent.
- Do not use this product if it has a damaged cord or plug, if it is not working properly, if it has been dropped or damaged, or dropped into water. Contact Water Pik, Inc. or visit www.waterpik.com.

SAVE THESE INSTRUCTIONS

TABLE OF CONTENTS

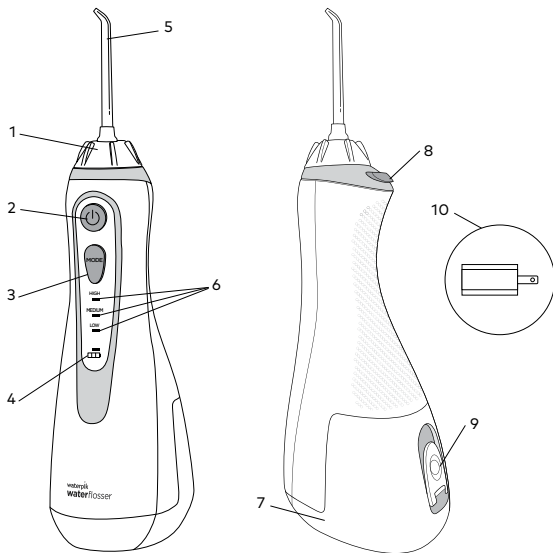
Product Description	5
Getting Started	6
Cleaning and Troubleshooting Your Waterpik® Water Flosser	8
Battery Removal	9
Limited Two-Year Warranty	10

1. Tip rotator
2. Power button
3. Mode/pressure button
4. Battery charge indicator
5. Tip
6. LED pressure indicators
7. Reservoir
8. Tip eject button
9. Reservoir fill door
10. USB charger*



Charging Cable

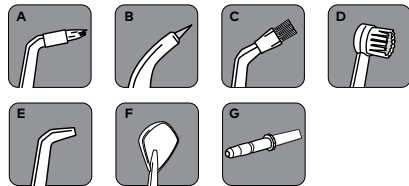
- 20029611-1 (White)
- 20029611-2 (Black)
- 20029611-18 (Blue)
- 20029611-19 (Gray)



Replacement tips/attachments may be purchased online at www.waterpik.com, or by phone from Water Pik, Inc. at 1-800-525-2774 (USA). To find detailed information about tips, other accessories, and product usage please visit our website at www.waterpik.com

*The USB charger is not included in all product configurations

NOT ALL TIPS INCLUDED IN ALL MODELS



*Replace Every 3 months **Replace Every 6 months

TIPS

A. Orthodontic Tip*

- Braces/General Use

B. Pik Pocket™ Tip*

- Periodontal Pockets/Furcations

C. Plaque Seeker™ Tip*

- Implants/Crowns/Bridges/Retainers/General Use

D. Toothbrush Tip*

- General Use

E. Classic Jet Tip**

- General Use

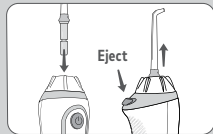
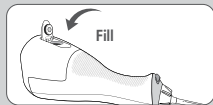
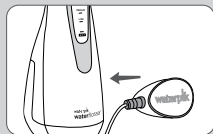
F. Tongue Cleaner**

- Fresher Breath

G. Travel Plug

- Keeps excess water from draining out while traveling

GETTING STARTED



Charging Unit Prior to First Use

If the charger is not included with your unit, a user supplied USB-Charger with a Type-A USB connector that is rated for 5 VDC @ 1A is required to charge the unit. Plug the charger into the wall outlet and connect the magnetic plug to the unit (see image) for approximately 8 hours. The charge indicator on the handle will flash when charging and will turn off when the unit is fully charged. A full charge will last up to 4 weeks of typical use. When the batteries are in need of charging (approximately 30% charge left) the charge indicator light will blink 3 times quickly to indicate that the user should consider recharging the unit. A complete recharge will take 8 hours. If you use your Water Flosser once a day or less, it is recommended that you charge it every 3-4 weeks. If you use it twice a day or more, charge the unit more frequently. Charging will stop automatically when the batteries are full, and leaving the charger connected will not damage or shorten the lifetime of the battery.

Filling the Reservoir

Disconnect the magnetic charging cord from the unit prior to filling reservoir and product use. Lift flip top on reservoir and fill the reservoir with lukewarm water.

Inserting and Removing Tips

Insert tip into the center of the knob at the top of the Water Flosser handle. Press firmly until the tip clicks into place. To remove the tip from the handle, press the tip eject button and pull tip from the handle.

CAUTION: Do not press tip eject button while unit is running.

Adjusting the Pressure Setting

You can adjust the pressure setting on your Water Flosser by pressing the mode button on the handle. Start with the lowest setting and increase to your liking.

Recommended Technique

Lean low over sink and place tip in mouth. Aim the tip toward gumline, and turn the unit ON.

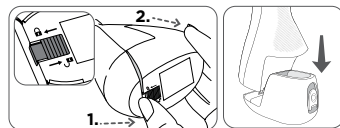
For best results, start with the back teeth and work toward the front teeth. Glide tip along gumline and pause briefly between teeth. Continue until you have cleaned the inside and outside of both the upper and lower teeth.

Direct the jet stream at a 90-degree angle to your gumline. Slightly close lips to avoid splashing but allow water to flow freely from mouth into the sink. Keep unit upright during use for best results.

When Finished

Turn the unit off. Empty any liquid left in the reservoir.

If desired, the reservoir may be removed from the power handle by sliding the reservoir release latch to the unlock position(1) and then sliding the reservoir down towards the base of the unit(2).



NOTE: NOT ALL TIPS INCLUDED WITH ALL MODELS.

TIP USAGE

Pik Pocket™ Tip

The Pik Pocket™ tip is specifically designed to deliver water or anti-bacterial solutions deep into periodontal pockets.

To use the Pik Pocket™ tip, set the unit to the lowest pressure setting. Place the soft tip against a tooth at a 45-degree angle and gently place the tip under the gumline, into the pocket.

Tongue Cleaner Tip

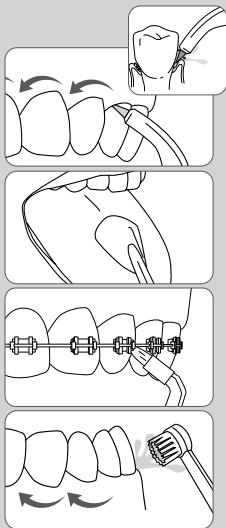
Set to lowest pressure setting, place tip in the center/middle of your tongue about half way back. Pull forward with light pressure. Increase pressure as you prefer.

Orthodontic Tip

To use the orthodontic tip, gently glide tip along gumline, pausing briefly to lightly brush area between teeth and all around orthodontic bracket, before proceeding to the next tooth.

Toothbrush Tip

Place the toothbrush tip in mouth with the brush head on the tooth at the gumline. The toothbrush tip can be used with or without toothpaste. Using a light pressure (bristles should not bend) massage the brush back and forth with very short strokes – much like you would with a manual toothbrush.



CLEANING AND TROUBLESHOOTING YOUR WATERPIK® WATER FLOSSER



Plaque Seeker™ Tip

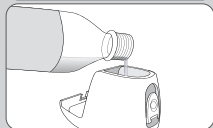
To use the Plaque Seeker™ tip, place the tip close to the teeth so that the bristles are gently touching the teeth. Gently glide tip along gumline, pausing briefly between teeth to gently brush and allow the water to flow between the teeth.



Travel Water Plug

When traveling, place travel plug in unit to keep excess water from draining out.

NOTE: Do NOT run unit while travel water plug is in unit.



Using Mouthwash and Other Solutions

Your Waterpik® Water Flosser can be used to deliver mouthwash and antibacterial solutions. For ease of adding other solutions remove the reservoir (see "When Finished" section) and add from top opening on reservoir. If you are adding additional water you may replace the reservoir and fill reservoir fully with the fill door. After using any special solution, rinse unit to prevent clogging by partially filling reservoir with warm water and running unit with tip pointed into sink until unit is empty.



Cleaning

Never immerse unit in water. Before cleaning, unplug from the electrical outlet. Clean the product when necessary by using a soft cloth and mild non-abrasive cleanser to wipe exterior.

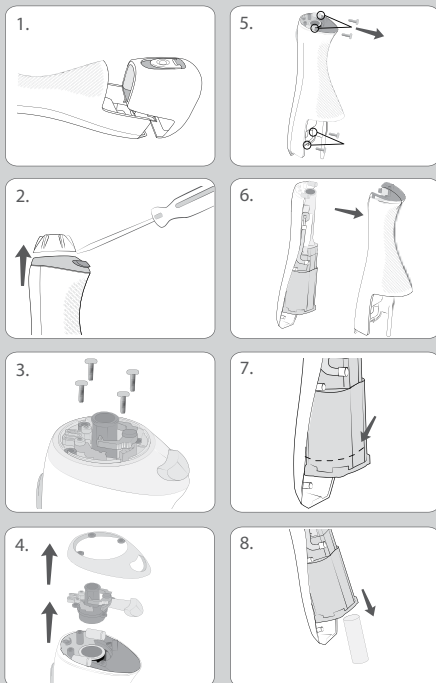
The water reservoir is removable for easy cleaning and is top rack dishwasher safe. It is recommended that the reservoir is removed and cleaned weekly.

Removing Hard Water Deposits / General Cleaning

Hard water deposits may build up in your unit, depending on the mineral content of your water. If left unattended, it can hinder performance.

Cleaning internal parts: add 1 tablespoon of white vinegar to a full reservoir of warm water. Point the handle and tip into sink. Turn unit ON and run until reservoir is empty. Rinse by repeating with a full reservoir of clean warm water.

This process should be done every 1 to 3 months to ensure optimal performance.



Battery Removal

The product contains battery and/or recyclable electronic waste. In order to protect the environment, please do not dispose along with household waste. When battery life ends, please dispose or recycle according to local administrative regulations.

Please contact local waste administrative department for any questions.

If you intend to dispose the battery on your own, please discharge battery fully before removal. Wear appropriate Personal Protective Equipment (i.e. goggles, gloves) before attempting the battery removal.

1. Remove Reservoir
2. Remove Tip Rotator by prying it up with a small flat-head screwdriver
3. Remove 4 small Phillips head screws
4. Remove decorative trim piece and jet tip latch mechanism
5. Remove 4 Phillips head screws
6. Remove rear handle housing
7. Cut the plastic housing as shown
8. Pull out the battery and cut connecting wires

The removed battery should be disposed safely by special recycling center

WARNING: The battery of this product is not replaceable. Please do not disassemble the product unless you want to dispose it. Otherwise the warranty service will be void..

LIMITED TWO-YEAR WARRANTY

Service Maintenance

Waterpik® Water Flossers have no consumer-serviceable electrical items and do not require routine service maintenance. For all your service needs go to www.waterpik.com. You may also call our toll-free customer service number at 1-800-525-2774. Refer to the serial and model numbers in all correspondence. These numbers are located on the bottom of your unit.

Still have questions? Go to www.waterpik.com.

For questions or problems please call the customer service centre before returning the product. Please do not send your unit to the Water Pik, Inc. address as this can cause lengthy delays. Refer to the serial and model numbers in all correspondence. These numbers are on the bottom of the unit behind the reservoir. Water Pik, Inc. warrants to the original consumer of this new product that it is free from defects in materials and workmanship for 2 years from the date of purchase. **Consumer will be required to submit the original purchase receipt as proof of purchase date and if requested, the entire product, to support a warranty claim.**

Water Pik, Inc. will replace the product provided the product has not been abused, misused, altered or damaged after purchase, was used according to instructions, and was used only with accessories or consumable parts approved by Water Pik, Inc. This limited warranty excludes accessories or consumable parts such as tips, batteries, etc.

WATER PIK, INC. DISCLAIMS ALL OTHER EXPRESS OR IMPLIED WARRANTIES TO THE EXTENT PERMITTED BY LAW INCLUDING, BUT NOT LIMITED TO, ALL WARRANTIES OF MERCHANTABILITY AND FITNESS FOR A PARTICULAR PURPOSE. ALL IMPLIED WARRANTIES ARE LIMITED TO THE DURATION OF THIS LIMITED WARRANTY. SOME STATES OR PROVINCES MAY NOT ALLOW LIMITATIONS ON HOW LONG AN IMPLIED WARRANTY LASTS, SO THE ABOVE MAY NOT APPLY TO YOU.

FOR USA ONLY

Limitation of Liability

This warranty gives you specific legal rights. You may also have other rights that vary, depending on the law in your place of residence. This limited warranty is your sole remedy against Water Pik, Inc. and it shall not be liable for any damages, whether direct, indirect, incidental, special, consequential, exemplary or otherwise, including but not limited to property damage, arising out of any theory of recovery, including statutory, contract or tort.

Arbitration

BINDING ARBITRATION AND WAIVER OF RIGHT TO ASSERT MATTERS IN COURT AND RIGHT TO JURY TRIAL

By purchasing, installing, or using this product you agree that any controversy or claim arising out of or relating to your purchase, use, modification, installation, or removal of this product shall be settled by binding arbitration. The arbitrator's decision will be final and binding. Judgment on the award rendered by the arbitrator may be entered in any court having jurisdiction over the matter.

Further, you agree that you will not have the right to litigate any claim arising out of or in relation to your purchase, use, modification, installation, or removal of this product in any court or to have a jury trial on that claim.

Arbitration of any matters shall be administered by the American Arbitration Association and conducted by one arbitrator in accordance with the consumer arbitration rules of the American Arbitration Association in effect at the time of filing of the demand. The venue for all such arbitrations shall be Colorado and any such arbitration shall be subject to the Federal Arbitration Act and Colorado law.

WAIVER OF RIGHT TO PARTICIPATE IN CLASS ACTIONS OR PURSUE CLAIMS IN A REPRESENTATIVE CAPACITY.

Further, by purchasing, installing, or using this product you agree that arbitration must be on an individual basis. This means neither you, nor we, may join or consolidate claims in arbitration by or against other purchasers or users of Water Pik, Inc. products or the general public. Additionally, you may not litigate in court or arbitrate any claims as a representative or member of a class or in a purported representative capacity on behalf of the general public, other purchasers or users of this product, other persons or entities similarly situated, or in a private attorney general capacity.

For USA Only

This device complies with part 15 of the FCC Rules. Operation is subject to the following two conditions: (1) This device may not cause harmful interference, and (2) this device must accept any interference received, including interference that may cause undesired operation.

For Canada Only

This device complies with Industry Canada's license-exempt RSSs. Operation is subject to the following two conditions: (1) This device may not cause interference; and (2) This device must accept any interference, including interference that may cause undesired operation of the device.

PRÉCAUTIONS IMPORTANTES

LISEZ TOUTES LES INSTRUCTIONS AVANT L'UTILISATION.

- Ce produit est à usage domestique.

Lors de l'utilisation de tout produit électrique, particulièrement en présence d'enfants, on doit toujours observer certaines précautions élémentaires pour garantir la sécurité, dont les suivantes :

DANGER :

Pour réduire le risque d'électrocution :

- Ne tenez pas *le câble d'alimentation USB avec les mains mouillées.
- Ne placez pas ou ne laissez pas tomber *l'appareil dans de l'eau ou un autre liquide.
- Vérifiez l'état du cordon d'alimentation avant la première utilisation, puis régulièrement pendant la durée de vie de l'appareil.

** Le chargeur USB n'est pas inclus dans toutes les configurations de produit.*

AVERTISSEMENT :

Pour minimiser le risque d'électrocution, d'incendie, de brûlure ou de blessures :

- Si le chargeur n'est pas inclus avec votre appareil, un chargeur USB fourni par l'utilisateur avec un connecteur USB de type A qui est conçu pour 5 V c.c. à 1 A est requis pour charger l'appareil.
- Ne pas brancher cet appareil dans une prise de courant ayant une tension différente de celle indiquée sur l'appareil ou sur le chargeur.
- Ne dirigez pas le jet d'eau vers l'envers de la langue, l'intérieur de l'oreille, les narines ou d'autres zones délicates. Cet appareil est capable de produire des pressions qui pourraient provoquer des lésions graves dans ces zones.
- Ne projetez pas le jet d'eau dans le nez ou dans une oreille; l'amibe potentiellement mortelle *Naegleria fowleri* peut être présente dans certaines sources d'eau (puisage au robinet, ou eau de puits non chlorée), et elle peut être mortelle après introduction dans l'organisme par ces voies.
- Utilisez l'appareil de la manière indiquée dans le mode d'emploi ou suivez les recommandations de votre dentiste.

- Utilisez seulement les embouts et les accessoires recommandés par Water Pik, Inc.
- Champ magnétique : Les stimulateurs cardiaques et autres appareils médicaux implantés semblables, peuvent être affectés par l'aimant.
- N'insérez pas ou ne faites pas tomber d'objet étranger dans les tuyaux et ouvertures.
- Garder le cordon du bloc d'alimentation / chargeur éloigné de toute surface chaude.
- N'utilisez pas ou ne faites pas fonctionner le produit à l'extérieur, en un endroit où on utilise un flacon d'aérosol ou en un endroit où on administre de l'oxygène.
- N'utilisez pas dans l'hydropulseur de l'iode ou un concentré d'huile essentielle non soluble dans l'eau. L'emploi de tels produits peut réduire la performance ainsi que la longévité de l'appareil. L'utilisation de ces produits peut entraîner l'annulation de la garantie.
- Remplissez le réservoir uniquement avec de l'eau ou une solution recommandée par un professionnel des soins dentaires.
- Retirez tout article de joaillerie buccale avant une utilisation de ce produit.
- N'utilisez pas l'appareil si vous avez une plaie ouverte sur la langue ou dans la bouche.
- Cet appareil ne doit pas être utilisé par des personnes (y compris des enfants) ayant des capacités physiques, sensorielles ou mentales affaiblies, ou un manque d'expérience ou de connaissances, à moins qu'elles ne reçoivent une supervision ou des instructions adéquates concernant l'utilisation de l'appareil, par une personne responsable de leur sécurité.
- Supervisez les enfants pour vous assurer qu'ils ne jouent pas avec l'appareil.
- Si le cordon d'alimentation est endommagé, il doit être remplacé par un cordon ou un ensemble spécial disponible auprès du fabricant ou de son prestataire de services.
- N'utilisez pas ce produit si le bloc d'alimentation ou le cordon d'alimentation est endommagé, si l'appareil ne fonctionne pas correctement, ou suite à une chute ou un dommage quelconque, ou encore si l'appareil a été immergé dans l'eau. Contactez Water Pik, Inc. ou consultez le site Web www.waterpik.ca.

CONSERVEZ CES INSTRUCTIONS

TABLE DES MATIÈRES

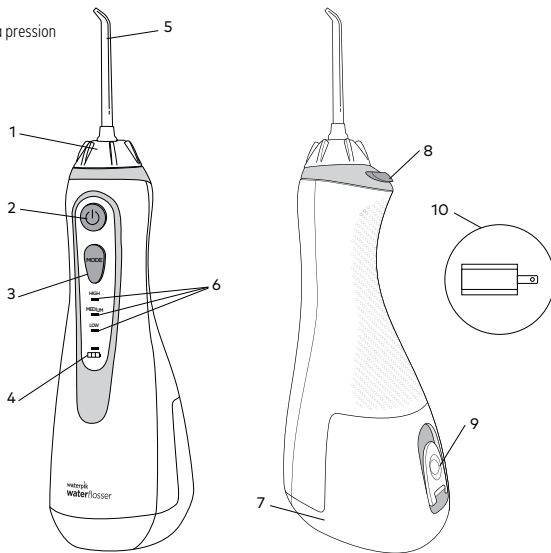
Description du produit	15
.....
Première utilisation	16
.....
Nettoyage et dépannage de votre hydropulseur Waterpik®	19
.....
Retrait de la pile	20
.....
Garantie limitée de deux ans	21
.....

1. Rotateur d'embout
2. Bouton de mise sous/hors tension
3. Bouton de sélection du mode et de la pression
4. Témoin de chargement de pile
5. Embout
6. Témoins DEL de pression
7. Réservoir
8. Bouton d'éjection de l'embout
9. Couvrelec de remplissage du réservoir
10. Chargeur USB *

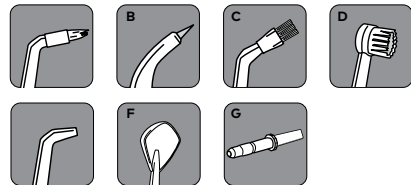


Cordon d'alimentation

- Water Pik PN 20029611-1 (Blanc)
- Water Pik PN 20029611-2 (Noire)
- Water Pik PN 20029611-18 (Bleu)
- Water Pik PN 20029611-19 (Gris)



REMARQUE : TOUS LES EMBOUTS NE SONT PAS COMPRIS AVEC TOUS LES MODÈLES.



* Remplacer tous les 3 mois ** Remplacer tous les 6 mois

EMBOUTS

A. Embout orthodontique*

- Appareils orthodontiques/Utilisation générale

B. Embout Pik Pocket™**

- Poches parodontales/Furcations

C. Embout Plaque Seeker™**

- Implants/Couronnes/Ponts/Appareils de rétention/Utilisation générale

D. Embout brosse à dents*

- Utilisation générale

E. Embout jet classique**

- Utilisation générale

F. Embout gratte-langue**

- Haleine fraîche

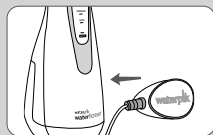
G. Bouchon de voyage

- Empêche les fuites d'eau durant le voyage

Vous pouvez acheter les accessoires de recharge en ligne sur www.waterpik.ca ou par téléphone auprès de Water Pik, Inc. en composant le 1-888-226-3042. Pour des informations détaillées sur les embouts, les autres accessoires et l'utilisation du produit, veuillez visiter notre site web à www.waterpik.ca.

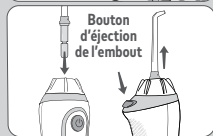
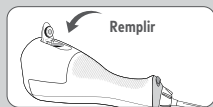
* Le chargeur USB n'est pas inclus dans toutes les configurations de produit

PREMIÈRE UTILISATION



Chargement de l'appareil avant la première utilisation

Si le chargeur n'est pas inclus avec votre appareil, un chargeur USB fourni par l'utilisateur avec un connecteur USB de type A qui est conçu pour 5 V c.c. à 1 A est requis pour charger l'appareil. Branchez le bloc d'alimentation dans la prise murale, puis branchez la fiche magnétique dans l'appareil (voir image) pendant environ 8 heures. L'indicateur de charge sur le manche clignotera pendant la charge et s'éteindra lorsque l'appareil sera complètement chargé. Une charge complète durera jusqu'à 4 semaines d'utilisation typique. Lorsque les piles doivent être rechargées (environ 30 % de charge restante), le témoin lumineux de charge clignote rapidement 3 fois pour indiquer que l'appareil devrait être rechargé. Une recharge complète prend 8 heures. Si vous utilisez l'hydropulseur une fois par jour ou moins, il est recommandé de le recharger toutes les 3 à 4 semaines. Si vous l'utilisez deux fois par jour ou plus, l'appareil doit être rechargé plus souvent. Le chargement s'arrête automatiquement lorsque les piles sont pleines et le fait de laisser le chargeur branché n'endommagera pas ou ne raccourcira pas la durée de vie de la pile.



Remplissage du réservoir

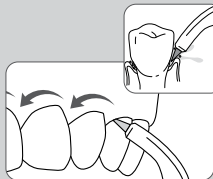
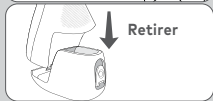
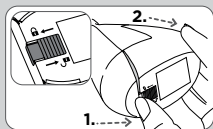
Retirez le chargeur magnétique de l'appareil avant de remplir le réservoir et d'utiliser le produit. Soulevez le couvercle rabattable du réservoir et remplissez le réservoir d'eau tiède.

Insertion et retrait des embouts

Insérez l'embout dans le centre du rotateur d'embout au sommet du manche de l'hydropulseur. Appuyez fermement jusqu'à ce que l'embout s'emboîte. Pour retirer l'embout du manche, appuyez sur le bouton d'éjection de l'embout et détachez l'embout du manche. MISE EN GARDE : N'appuyez pas sur le bouton d'éjection de l'embout lorsque l'appareil est en marche.

Ajustement du réglage de pression

Le réglage de la pression peut être ajusté sur l'hydropulseur en appuyant sur le bouton de sélection du mode situé sur le manche. Démarrez sur le réglage le plus bas et augmentez la pression selon vos préférences.



Technique recommandée

Penchez-vous complètement par-dessus l'évier et placez l'embout dans la bouche. Dirigez l'embout vers le rebord de la gencive et mettez l'appareil en marche à la position ON.

Pour les meilleurs résultats, commencez par les dents du fond et progressez vers les dents de devant. Faites glisser l'embout le long du rebord de la gencive et faites de courtes pauses entre les dents. Poursuivez jusqu'à ce que vous ayez nettoyé l'intérieur et l'extérieur des dents supérieures et inférieures.

Orientez le jet à un angle de 90 degrés vers le rebord de la gencive. Fermez légèrement les lèvres pour éviter toute éclaboussure mais laissez l'eau couler de la bouche dans l'évier. Tenez l'appareil droit pendant l'utilisation pour de meilleurs résultats.

Lorsque le nettoyage est terminé

Éteignez l'appareil. Videz le réservoir de tout liquide.

Si désiré, le réservoir peut être retiré du manche d'alimentation en faisant glisser la languette de fixation du réservoir en position de déverrouillage(1) puis en faisant glisser le réservoir vers le bas, en direction de la base de l'appareil(2).

REMARQUE : TOUS LES EMBOUTS NE SONT PAS COMPRIS AVEC TOUS LES MODÈLES.

UTILISATION DE L'EMBOUT

Embout Pik Pocket™

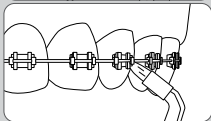
L'embout Pik Pocket™ est spécialement conçu pour diriger l'eau ou les solutions antibactériennes dans la profondeur des poches parodontales.

Pour l'utilisation de l'embout de périodontie Pik Pocket,™ sélectionnez la plus basse pression sur l'appareil. Placez l'extrémité souple de l'embout contre une dent, en formant un angle de 45 degrés, et introduisez doucement l'extrémité de l'embout sous la gencive, dans la poche. Mettez l'hydropulseur en marche et poursuivez le déplacement de l'embout le long de la gencive.



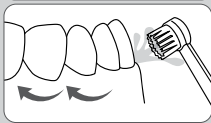
Embout gratte-langue

Pour l'utilisation du gratte-langue, sélectionnez la plus basse pression sur l'hydropulseur; placez l'embout au centre/milieu de la langue, vers le milieu de la bouche (avant/arrière), et mettez l'hydropulseur en marche. Déplacez le gratte-langue vers l'avant en exerçant une légère pression. Augmentez la pression selon vos préférences.



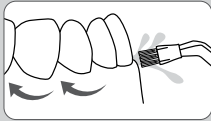
Embout orthodontique

Pour l'utilisation de l'embout orthodontique, faites glisser doucement l'embout le long de la gencive; faites une brève pause pour brosser doucement entre les dents et autour des composants de l'appareil orthodontique, avant de passer à la dent suivante.



Embout brosse à dents

Placez l'embout de brosse à dents dans la bouche avec la tête de brosse sur la dent au niveau du rebord de la gencive. L'embout de brosse à dents peut être utilisé avec ou sans dentifrice. Mettez en marche l'hydropulseur de façon à ce que l'eau coule à travers l'embout. En appliquant une faible pression (les soies ne doivent pas plier), massez avec la brosse d'avant en arrière avec des mouvements très courts—comme vous le feriez avec une brosse à dents manuelle.



Embout Plaque Seeker^{MC}

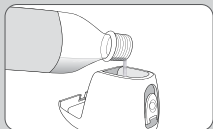
Pour l'utilisation de l'embout Plaque Seeker^{MC}, placez l'embout très près de la dent pour que les soies de la brosse soient en léger contact avec la dent. Suivez le rebord de la gencive et marquez une brève pause entre les dents pour brosser en douceur et permettre à l'eau de passer entre les dents.



Bouchon de voyage

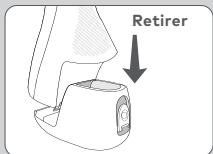
Lorsque vous voyagez, placez le bouchon de voyage sur l'appareil pour éviter que l'excès d'eau ne s'écoule.

REMARQUE : NE PAS faire fonctionner l'appareil lorsque le bouchon de voyage est en place sur l'appareil.



Utilisation de rince-bouche et autres solutions

Vous pouvez utiliser l'hydropulseur Waterpik^{MD} pour l'administration d'un rince-bouche ou d'une solution antibactérienne. Pour ajouter facilement d'autres solutions, retirez le réservoir (consulter la section « Lorsque le nettoyage est terminé ») et versez par l'ouverture supérieure du réservoir. Si vous ajoutez de l'eau supplémentaire, vous pouvez remettre le réservoir en place et remplir complètement le réservoir par le couvercle de remplissage du réservoir. Après l'utilisation d'une quelconque solution spéciale, rincez l'appareil pour éviter la formation d'une obstruction : remplissez partiellement le réservoir avec de l'eau tiède et faites fonctionner l'appareil pour éjecter tout le contenu du réservoir dans l'évier (embout orienté vers l'évier).



Nettoyage

N'immergez jamais l'appareil dans de l'eau. Avant d'entreprendre un nettoyage de l'appareil, débranchez l'appareil de la prise de courant électrique. Nettoyez l'appareil lorsque c'est nécessaire – utilisez un linge doux et un produit de nettoyage non abrasif pour nettoyer l'extérieur par essuyage.

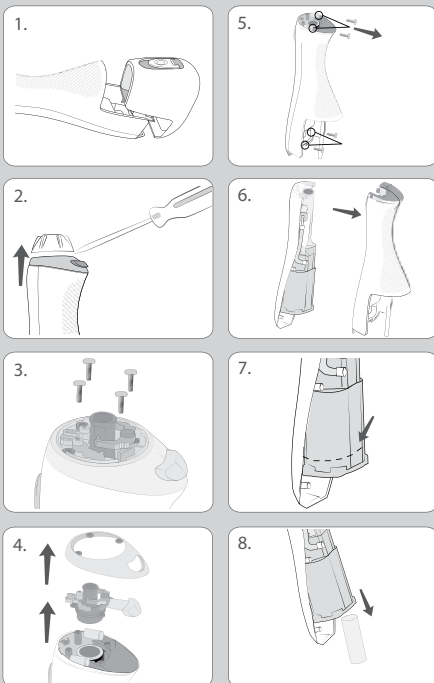
Le réservoir d'eau est amovible, ce qui facilite le nettoyage; il est lavable dans le panier supérieur d'un lave-vaisselle. On recommande que le réservoir fasse l'objet d'un nettoyage hebdomadaire.

Nettoyage général / Élimination des dépôts d'eau dure

Des dépôts dus à l'eau dure peuvent s'accumuler dans votre appareil en fonction de la teneur en minéraux de votre eau. Si ceux-ci ne sont pas nettoyés, ils peuvent entraver le bon fonctionnement de l'appareil.

Nettoyage des pièces internes : Ajoutez 1 cuillère à soupe de vinaigre blanc dans un réservoir rempli d'eau tiède. Dirigez le manche et l'embout vers l'évier. Mettez l'appareil en MARCHE et faites-le fonctionner jusqu'à ce que le réservoir se vide. Rincez en répétant l'opération avec un réservoir rempli d'eau tiède et propre.

Il est recommandé d'effectuer cette opération tous les 1 à 3 mois pour maximiser la performance.



Retrait de la pile

Le produit contient une pile ou des déchets électroniques recyclables. Afin de protéger l'environnement, veuillez ne pas les jeter avec les déchets ménagers. Lorsque la durée de vie de la pile prend fin, veuillez la jeter ou la recycler conformément aux règlements administratifs locaux.

Veuillez communiquer avec le service administratif des déchets local pour toute question.

Si vous avez l'intention de jeter la pile par vous-même, veuillez la décharger complètement avant de la retirer. Porter un équipement de protection individuelle approprié (c.-à-d. des lunettes de protection et des gants) qui doit être porté avant de tenter de retirer la pile :

1. Retirer le réservoir.
2. Retirer le rotateur de l'embout en le soulevant avec un petit tournevis à tête plate.
3. Retirer les 4 petites vis à tête cruciforme.
4. Retirer la pièce décorative et le mécanisme de verrouillage de l'extrémité.
5. Retirer les 4 vis à tête cruciforme.
6. Retirer le boîtier du manche arrière.
7. Couper le boîtier en plastique comme illustré.
8. Retirer la pile et couper les fils de connexion.

La pile retirée doit être éliminée en toute sécurité par un centre de recyclage spécialisé.

AVERTISSEMENT : La pile de ce produit n'est pas remplaçable. Veuillez ne pas démonter le produit à moins de le jeter. Sinon, le service de garantie sera annulé.

Entretien de service

Les hydro-pulseurs Waterpik^{MD} ne possèdent pas de pièces électriques réparables par le consommateur et ne requièrent aucun entretien régulier. Pour tous vos besoins de service, rendez-vous sur www.waterpik.ca. Vous pouvez aussi appeler notre service à la clientèle au numéro sans frais 1-888-226-3042. Mentionnez les numéros de modèle et de série dans tous vos courriers. Ces numéros se trouvent sous votre appareil.

Avez-vous d'autres questions ? Consultez www.waterpik.ca.

Pour toute question ou tout problème, veuillez communiquer avec le centre de service à la clientèle avant de retourner le produit. Veuillez ne pas envoyer votre appareil à l'adresse de Water Pik, Inc., car cela pourrait entraîner de longs retards. Mentionnez les numéros de série et de modèle dans tous vos courriers. Ces numéros se trouvent au bas de l'appareil, derrière le réservoir. Water Pik, Inc. garantit au consommateur initial de ce nouveau produit que ce dernier est exempt de vice de matériau et de fabrication pendant une période de 2 ans à compter de la date d'achat. Le consommateur doit fournir le reçu de vente initial de l'achat comme preuve d'achat et le produit complet (sur demande) afin d'appuyer une réclamation dans le cadre de la garantie. Water Pik, Inc. procédera au remplacement du produit, à la condition que le produit n'ait pas fait l'objet d'usage impropre ou abusif, qu'il n'ait subi aucune modification ou dommage après son achat, qu'il ait été utilisé conformément aux instructions et uniquement avec des accessoires ou pièces consommables approuvé(e)s par Water Pik, Inc. Cette garantie limitée exclut les accessoires et les pièces consommables comme les embouts et les têtes de brossage, les piles, etc.

WATER PIK, INC. REJETTE TOUTES LES AUTRES GARANTIES, EXPLICITES OU IMPLICITES, DANS TOUTE LA MESURE PERMISE PAR LA LOI, CE QUI INCLUT, MAIS SANS S'Y LIMITER, TOUTE GARANTIE DE QUALITÉ MARCHANDE ET DE CONVENANCE À UN USAGE PARTICULIER. TOUTES LES GARANTIES IMPLICITES SONT LIMITÉES À LA DURÉE DE LA PRÉSENTE GARANTIE LIMITÉE. CERTAINS ÉTATS OU CERTAINES PROVINCES N'AUTORISENT PAS LES LIMITATIONS SUR LA DURÉE D'UNE GARANTIE IMPLICITE, PAR CONSÉQUENT, CE QUI PRÉCÈDE POURRAIT NE PAS S'APPLIQUER À VOUS.

Pour les États-Unis seulement

Limitation de responsabilité

Cette garantie vous donne des droits juridiques spécifiques. Vous pouvez également avoir d'autres droits qui varient selon la loi de votre lieu de résidence. Cette garantie limitée est votre unique droit pour remédier contre Water Pik, Inc. et elle ne peut être tenue responsable de tout dommage, direct ou indirect, accidentel, spécial, conséquent, exemplaire, ou autre, incluant mais ne limitant pas les dommages de propriété survenant à l'issue de toute théorie de recouvrement, y compris légal, contrat ou tort.

Arbitrage

ARBITRAGE EXÉCUTOIRE ET RENONCIATION AU DROIT DE FAIRE RESPECTER DES DROITS DEVANT LES TRIBUNAUX ET DROIT À UN PROCÈS DEVANT JURY.

Par l'achat, l'installation ou l'utilisation de ce produit, vous acceptez que tout litige ou réclamation découlant de ou concernant votre achat, utilisation, modification, installation ou enlèvement de ce produit soit réglé par un arbitrage exécutoire. La décision de l'arbitre sera définitive et exécutoire. Le jugement sur la sentence rendue par l'arbitre peut être soumis dans toute juridiction compétente en la matière. De plus, vous acceptez que vous n'aurez pas le droit de porter en justice toute réclamation découlant de ou relative à votre achat, utilisation, modification, installation, ou enlèvement de ce produit devant un tribunal ou à un procès avec jury portant sur cette réclamation.

L'arbitrage sur toute question est administré par l'American Arbitration Association et dirigé par un arbitre conformément aux règles d'arbitrage de protection des consommateurs de l'American Arbitration Association en vigueur au moment du dépôt de la demande. Le lieu de tous ces arbitrages est le Colorado et tout arbitrage de ce genre est soumis à la Federal Arbitration Act et la loi du Colorado.

RENONCIATION AU DROIT DE PARTICIPER À DES RECOURS COLLECTIFS OU DE PRÉSENTER DES RÉCLAMATIONS À TITRE REPRÉSENTATIF.

De plus, en achetant, en installant ou en utilisant ce produit, vous acceptez que l'arbitrage soit réalisé sur une base individuelle. Cela signifie que ni vous, ni nous, ne pouvons adhérer ou consolider les réclamations en arbitrage par ou contre d'autres acheteurs ou utilisateurs de produits Water Pik, Inc. ou le grand public. De plus, vous ne pouvez pas plaider devant un tribunal ou arbitrer toute réclamation en tant que représentant ou membre d'un recours collectif ou d'une prétendue représentation au nom du grand public, d'autres acheteurs ou utilisateurs de ce produit, d'autres personnes ou entités se trouvant dans la même situation ou dans le cadre d'une représentation pas un procureur général privé.

Pour les États-Unis uniquement

Cet appareil est conforme à la partie 15 des règles de la FCC. Son fonctionnement est soumis aux deux conditions suivantes : (1) cet appareil ne doit pas causer d'interférences nuisibles, et (2) cet appareil doit accepter toute interférence reçue, y compris des interférences qui peuvent provoquer un fonctionnement non désiré.

Pour le Canada seulement

Cet appareil est conforme aux normes RSS sur les appareils exemptés de permis d'Industrie Canada. Son fonctionnement est soumis aux deux conditions suivantes : (1) cet appareil ne doit pas causer d'interférences, et (2) cet appareil doit accepter toute interférence, y compris des interférences qui peuvent provoquer un fonctionnement non désiré de l'appareil.



**Water Pik, Inc., a subsidiary of /
est une filiale Church & Dwight Co., Inc.**



1730 East Prospect Road

Fort Collins, CO 80553-0001 USA/É.-U.

1-800-525-2774

1-888-226-3042 (Canada)

www.waterpik.com

www.waterpik.ca

Form No. 20030172-F AC

©2022 Water Pik, Inc.