

waterpik

# Instruction Manual

## Manuel d'instructions

## Manual de instrucciones

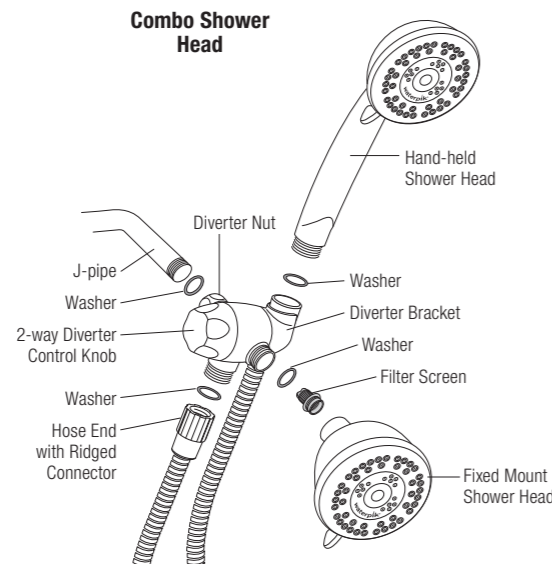
**Model # is located by barcode.**  
Please write your model # on your sales receipt or below.

**Le numéro de modèle se trouve à côté du code-barres.**  
Veuillez inscrire le numéro de modèle sur votre reçu de vente ou ci-dessous.

**El número de modelo está ubicado al lado del código de barras.**  
Sirvase escribir el número de modelo en el recibo de compra o debajo.

**Model Number:**  
FN 20018344-F AB

### INSTALLATION



### ENGLISH

To begin your Waterpik® brand shower experience we want to give you all of the proper tools to make installation easy and quick. This way you are that much closer to enjoying an invigorating shower with your new shower head.

You can access more products and information on your product at [www.waterpik.com](http://www.waterpik.com).

**Note:** pictures depicted may not directly illustrate your shower head.

### PRIOR TO INSTALLATION

- Write down your model number in the allotted space above. (model number is found on the packaging near UPC code).

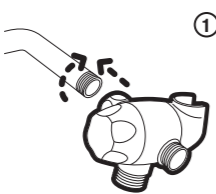
If you do not have the package you may find the model number on our website [www.waterpik.com](http://www.waterpik.com).

- Gather the tools to install the shower head.

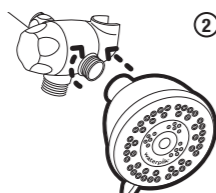


Adjustable Wrench (not included)

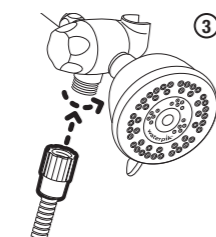
- Remove old shower head and remove all pipe tape as well.
- Insure that the washer from the old shower is not connected to the pipe. Use a thin utensil to check inside the pipe for washers, such as a pencil or screw driver. **Do not use your fingers.**



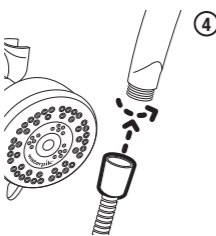
- Attach diverter valve by threading clockwise onto shower j-pipe with diverter bracket to the right and 2-way diverter selector knob to the left. Use a wrench to tighten diverter nut to a snug fit. Do not over tighten. Wrap diverter nut with a cloth if you are using pliers.



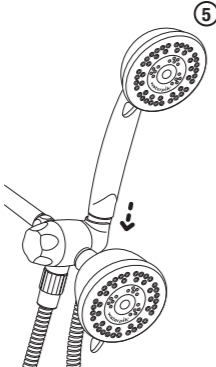
- Attach fixed mount shower head to front facing threaded connector on diverter. Hand tighten only.



- Locate the hose end with ridged connector and hand tighten to diverter bracket. **IMPORTANT! If hose is not installed in this manner unit will not operate properly.** If hose does not have a ridged connector, connect either end to the diverter bracket and hand tighten.



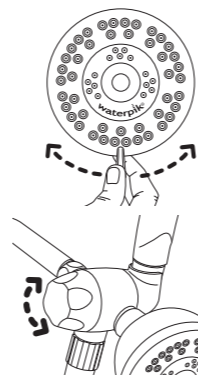
- Locate the hose end with smooth connector and hand tighten to hand-held shower head. Do not use pliers or wrench to connect hose ends to shower head or diverter bracket.



- Place hand-held shower head in diverter bracket. Point all shower heads away from you and turn on the water full force. Check for leaks. Re-tighten all connections if necessary.

### OPERATION:

**Spray Selector:**  
Spray Selector allows you to select from various spray patterns. Spray pattern is controlled by the small lever that rotates left and right.



To change between the hand-held or fixed mount spray, turn the knob on the diverter clockwise or counter clockwise.

### WARNINGS:

- To avoid hot water dangers and conserve even more energy, make sure your water heater is set at 120°F (48.9°C) or below.
- Test the tub/shower water with your hand before bathing.
- For additional safety for Ecoflow® or high efficiency shower heads, it is recommended that all homes have installed a pressure balance tub and shower valve with the rotational limit

stops properly set by a plumber. If you are unsure of your valve type consult your plumber.

- For external use only.** The potentially deadly amoeba, *Naegleria fowleri*, may be present in some tap water or unchlorinated well water.
- Always ensure the handheld shower head is properly placed in the bracket, so as to prevent the shower head from falling.
- Do not pull on or tug the flexible hose. This may result in the shower head coming loose and falling.

### CARE AND CLEANING

- To maintain proper working conditions cleaning is required when mineral deposits appear on the spray orifices. To clean mineral deposits, gently rub the rubber nozzles on the face of the shower head to dislodge.
- To clean heavier deposits, remove shower head and soak face down in 1-2 cups of white vinegar (use white vinegar only) for about 2-3 hours. Replace shower head and run in each mode to flush out vinegar.
- Do not clean or rinse any part with harsh chemicals, heavy duty cleaners, or abrasives; this may damage parts or finish and will void warranty.

- Clean Filter screen by back flushing to remove particles. Filter screen can be located in one or more of the following ways: located in the handle of the handheld, attached to a rubber washer or in the fixed mount. Follow steps 1-4 under installation to reinstall showerhead.

### TROUBLESHOOTING GUIDE

Problem	Solution
No water flow from installed shower head	a Confirm previous shower washer is not in the j-pipe. b Confirm there is only one washer in the pivot ball.
Low water pressure or missing spray patterns	a Clean shower head in vinegar/water solution. (See care & cleaning section). b Clean filter screen.
Leaking at pipe/pivot ball connection	a Confirm only one washer is seated on top of the screen. b Grate bar of soap across the j-pipe threads to act as a sealant.
Diverter spins	a Confirm washer is in diverter nut. b Tighten an additional ¼ to ½ turn.

### Vacuum Breaker Backflow Prevention

**Note:** U.S. plumbing codes for hand-held shower heads in several states and local municipalities require the use of a backflow prevention device. Please contact us at **1-800-525-2774** (U.S. calls only) to obtain a device.

### LIMITED LIFETIME WARRANTY

Water Pik, Inc. warrants to the original purchaser of this product that it is free from defects in material and workmanship for as long as the original purchaser owns this product. Water Pik, Inc. will replace any part of the product which in our opinion is defective, provided that the product has not been abused, misused, altered or damaged after purchase. (This includes damage due to use of tools or harsh chemicals.) In the event an item has been discontinued we will replace with what we deem to be the closest product. Water Pik, Inc. is not responsible for labor charges, installation, or other consequential cost. The responsibility of Water Pik, Inc. shall not exceed the original purchase price of the product. This warranty gives you specific legal rights. You may also have other rights that vary where you reside. Save your receipt as proof of purchase is required for warranty action.

### Have any questions or need assistance?

For quick service prior to calling have your model number and receipt ready.

In the U.S., call our toll-free Customer Assistance Line **1-800-525-2774**.

In Canada, call our toll-free Customer Assistance Line **1-888-226-3042**.

[www.waterpik.com](http://www.waterpik.com)

Outside the U.S., write us at Water Pik, Inc.  
1730 East Prospect Road  
Fort Collins, CO 80553-0001  
U.S.A

If product malfunctions or becomes damaged, stop use and contact Water Pik, Inc. for replacement.

Waterpik® is a trademark of Water Pik, Inc. registered in Argentina, Australia, Austria, Benelux, Canada, Chile, China, Czech Republic, EU, Finland, France, Germany, Hong Kong, Hungary, India, Italy, Japan, Korea, Mexico, Norway, Poland, Russian Federation, South Africa, Spain, Sweden, Switzerland, Turkey, Ukraine, and the United States.

Waterpik® (stylized) is a trademark of Water Pik, Inc. registered in Australia, Canada, China, EU, Hong Kong, India, Japan, Korea, Mexico, Russian Federation, Switzerland, and the United States.

Ecoflow® is a trademark of Water Pik, Inc. registered in Australia, Canada, China, EU, Hong Kong, Mexico, and the United States.

OptiFlow® is a trademark of Water Pik, Inc. registered in Australia, Canada, China, EU, Hong Kong, India, Japan, Korea, Mexico, and the United States.

© 2014 Water Pik, Inc.

Printed in China.

waterpik

Water Pik, Inc.  
1730 East Prospect Road  
Fort Collins, CO 80553-0001 U.S.A.  
[www.waterpik.com](http://www.waterpik.com)

### FRANÇAIS

Pour que vous puissiez tirer tout l'agrément possible d'une douche avec le système de douche Waterpik®, nous voulons vous permettre de réaliser l'installation aussi facilement et rapidement que possible. Vous pourrez ainsi prendre votre première douche sans délai avec votre nouveau système de douche.

Vous pouvez accéder à plus de produits et d'informations sur votre produit à [www.waterpik.com](http://www.waterpik.com).

**Note :** Les illustrations incluses peuvent ne pas représenter exactement le produit acheté (douchette).

### AVANT L'INSTALLATION

- Inscrire dans l'espace ci-dessus le numéro de modèle du produit (le numéro de modèle du produit figure sur l'emballage, à proximité du code CUP).

Si l'emballage du produit n'est plus disponible, on peut trouver le numéro de modèle du produit sur notre site Internet [www.waterpik.com](http://www.waterpik.com).

- Regrouper les outils nécessaires à l'installation de la douchette.

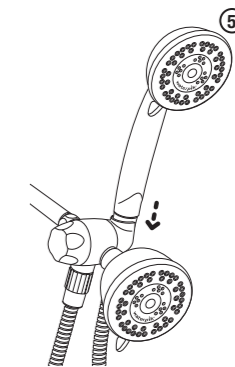
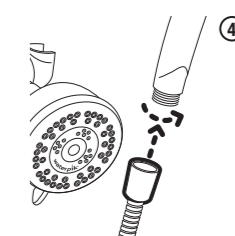
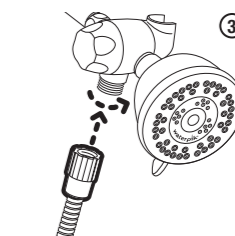
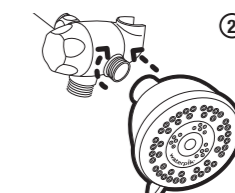
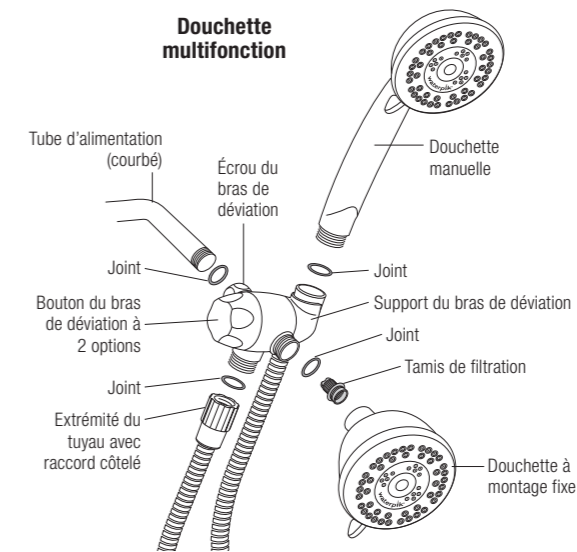


Clé à molette (non incluse)



- Retirer la douchette existante; éliminer également les résidus de composé d'étanchéité des tuyauteries.
- Veiller à ce que le joint de la douchette existante ne reste pas attaché sur le tube d'alimentation. Utiliser un ustensile mince tel un crayon ou un tournevis pour vérifier qu'aucun joint ne se trouve à l'intérieur du tube d'alimentation. **Ne pas utiliser les doigts.**

### INSTALLATION



- Fixer le raccord de déviation en l'enfilant dans le sens horaire sur le tube d'alimentation courbé avec le support du bras de déviation orienté vers la droite et le bouton du bras de déviation à 2 options orienté vers la gauche. À l'aide d'une clé, serrer l'écrou du bras de déviation pour bien l'ajuster. Ne pas trop serrer. Envelopper l'écrou du bras de déviation dans un chiffon si l'on utilise une pince.

- Fixer la douchette à montage fixe sur le raccord fileté du bras de déviation orienté vers l'avant. Serrer uniquement à la main.

- Repérer l'extrémité du tuyau comportant un raccord côtelé et le serrer à la main sur le support du bras de déviation. **IMPORTANT! Si le tuyau n'est pas installé de cette manière, l'appareil ne fonctionnera pas correctement.**

- Si le tuyau ne possède pas de raccord côtelé, raccorder l'autre extrémité au support du bras de déviation et serrer à la main.

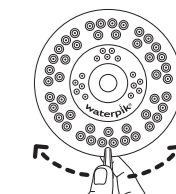
- Repérer l'extrémité du tuyau comportant un raccord lisse et le serrer à la main sur la douchette manuelle. Ne pas utiliser de pince ou de clé pour raccorder les extrémités du tuyau à la douchette ou au support du bras de déviation.

- Placer la douchette manuelle dans le support du bras de déviation. Orienter toutes les douchettes loin de soi et ouvrir l'eau à pleine puissance. Vérifier qu'il n'y a pas de fuites. Resserrer tous les raccords au besoin.

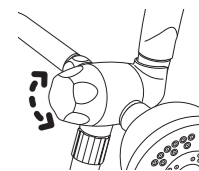
### UTILISATION DU PRODUIT

#### Sélecteur du mode d'aspersion :

Le sélecteur du mode d'aspersion permet de choisir l'un des modes d'aspersion disponibles sur la douchette. Le pivotement d'une petite manette (vers la droite ou vers la gauche) permet la sélection du mode d'aspersion.



Pour permuter entre les deux sources d'aspersion (douchette à montage fixe et douchette manuelle), manoeuvrer le bouton du bras de déviation (rotation dans un sens ou dans l'autre)



**AVERTISSEMENTS :**

- Afin de conserver encore davantage d'énergie et d'éviter les dangers liés à une eau trop chaude, s'assurer que votre chauffe-eau soit réglé à une température maximale de 120°F (48,9°C)).
- Tester la température de l'eau de la baignoire/douche avec la main avant de se baigner.
- Pour plus de sécurité, l'installation (dans n'importe quel domicile) d'un mitigeur à équilibrage des pressions (pour baignoire/douche) avec butées de limitation de rotation adéquatement réglées par un plombier est recommandée pour les douchettes Ecoflow® ou les douchettes à haute efficacité. Si vous avez un doute sur votre type de mitigeur, consultez votre plombier.
- **À usage externe uniquement.** L'amibe *Naegleria fowleri* potentiellement mortelle, peut être présente dans certaines eaux du robinet ou eaux de puits non chlorées.
- Toujours s'assurer que la douchette à main est correctement installée sur son support, pour empêcher la douchette de tomber.
- Ne pas tirer sur le tuyau flexible. Cela pourrait déloger la douchette de son support et la faire tomber.

**Brise-vide/Prévention du reflux :**

**Remarque :** Aux É.-U., plusieurs codes de plomberie (États et municipalités) requièrent l'installation d'un dispositif de prévention de reflux lors de l'installation d'une douchette manuelle. Pour la commande d'un dispositif brise-vide, veuillez nous contacter au **1-800-272-0741** (uniquement pour les appels en provenance des É.-U.).

**GARANTIE LIMITÉE À VIE**

Water Pik, Inc. garantit au bénéficiaire de l'acquéreur initial que ce produit est exempt de vice de matériau ou de fabrication, aussi longtemps que l'acquéreur initial est propriétaire du produit. Water Pik, Inc. décidera unilatéralement s'il convient de remplacer une quelconque pièce du produit jugée défectueuse par Water Pik, sous réserve que le produit n'ait pas fait l'objet d'un usage impropre ou abusif, ou d'une modification ou détérioration après l'achat (ceci inclut les dommages imputables à l'emploi d'outils ou d'un composé chimique agressif). Advenant que l'article concerné ne soit plus commercialisé, nous offrirons en remplacement le produit disponible le plus proche du produit initialement acheté. Water Pik, Inc. ne couvrira pas les frais de main d'œuvre ou d'installation, ni d'autres frais connexes. La responsabilité financière imputée à Water Pik,

Inc. ne pourra en aucun cas être supérieure au prix d'achat initial du produit. Cette garantie vous confère des droits juridiques spécifiques; vous pouvez également jouir d'autres droits, variables selon votre juridiction de résidence. Veuillez conserver le reçu de la transaction d'achat, qui devra être présenté comme preuve d'achat lors de toute demande d'application de la garantie.

**Questions ou besoin d'assistance?**

Pour obtenir un service rapide par téléphone, garder à portée de main le numéro de modèle et le reçu d'achat.

Aux États-Unis, consulter le site [www.waterpik.com](http://www.waterpik.com) ou contacter sans frais le département Service-client au **1-800-525-2774**.

Au Canada, composer le numéro gratuit de notre ligne téléphonique d'aide à la clientèle : **1-888-226-3042**.

Hors des États-Unis, contacter Water Pik par courrier Water Pik, Inc. 1730 East Prospect Road Fort Collins, CO 80553-0001 U.S.A **www.waterpik.com**

En cas de détérioration ou d'anomalie de fonctionnement du produit, cesser d'utiliser le produit et contacter Water Pik, Inc. pour un remplacement du produit.

**ESPAÑOL**

Para comenzar su experiencia con la ducha Waterpik®, deseamos ofrecerle todas las herramientas para hacer que la instalación sea fácil y rápida. De esta manera se sentirá más cerca de poder disfrutar una ducha revitalizante con su nuevo cabezal de ducha.

Puede ver más productos y obtener información acerca de su producto en [www.waterpik.com](http://www.waterpik.com).

**Nota:** Las imágenes que se muestran pueden no ilustrar específicamente su cabezal de ducha.

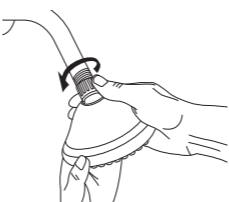
**ANTES DE LA INSTALACIÓN**

- Escriba el número de modelo en el espacio asignado arriba. (Puede encontrarse el número de modelo en el paquete, cerca del código UPC.)
- Si no tiene el paquete, puede encontrar el número de modelo en nuestro sitio de internet, [www.waterpik.com](http://www.waterpik.com).

- Reúna las herramientas para instalar el cabezal de ducha.

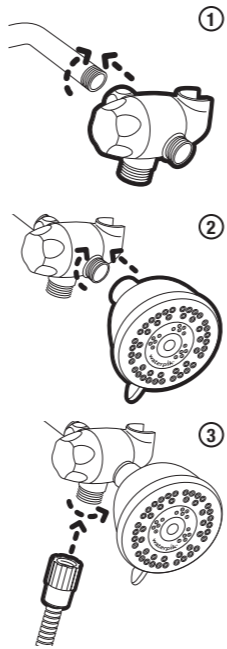
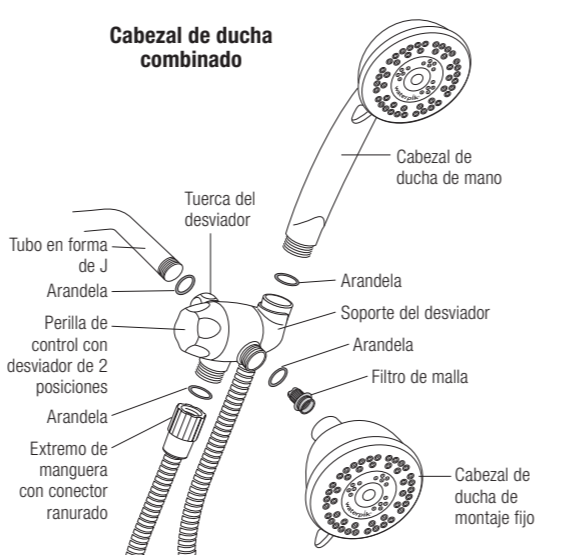


Llave de tuercas ajustable (no incluida)



- Saque el viejo cabezal de ducha y también la cinta del tubo.
- Cerciórese de que la arandela de la vieja ducha no esté conectada al tubo. Revise el interior del tubo con un utensilio fino, como puede ser un lápiz o un destornillador, para ver si hay arandelas. **No lo haga con los dedos.**

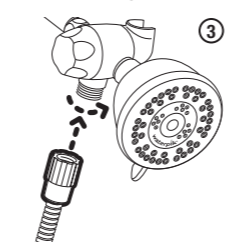
**INSTALACIÓN**



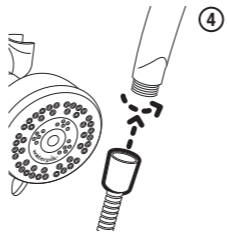
1. Sujete la válvula desviadora enroscándola hacia la derecha sobre el tubo en forma de J, con el soporte del desviador hacia la derecha y la perilla del selector del desviador de 2 vías hacia la izquierda. Utilice una llave de tuercas para apretar la tuerca desviadora y que quede ajustada. No apriete en exceso. Si va a usar pinzas, envuelva la tuerca desviadora con un paño.



2. Sujete el cabezal de ducha de montaje fijo al frente, mirando hacia el conector con rosca sobre el desviador. Apriete solamente a mano.



3. Ubique el extremo de la manguera con el conector ranurado y apriételo a mano al soporte del desviador. **¡IMPORTANTE! Si no se instala la manguera de esta manera, la unidad no funcionará adecuadamente.**

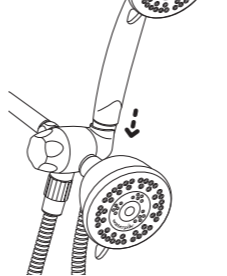


Si la manguera no tiene un conector, conecte cualquiera de los extremos al soporte del desviador y apriete a mano.



4. Ubique el extremo de la manguera con el conector liso y apriete con la mano al cabezal de ducha de mano. No use pinzas ni una llave de tuercas para conectar los extremos de la manguera al cabezal de ducha o al soporte del desviador.

5. Coloque la ducha de mano en el soporte del desviador. Aleje todos los cabezales de ducha de usted y abra el agua por completo. Revise si hay fugas. Vuelva a apretar todas las conexiones si es necesario.



**ADVERTENCIAS:**

- Para evitar los peligros del agua caliente y conservar aún más energía, cerciórese de que el calentador de agua de la casa esté fijado en 120 °F (48,9 °C) o menos.
- Pruebe el agua de la ducha o de la tina con la mano antes de bañarse.
- Para más seguridad con los cabezales de ducha Ecoflow® o de alta eficacia, se recomienda que todos los hogares instalen una válvula de ducha y tina con balance de presión y paradas con límites rotacionales fijadas debidamente por un plomero. Si no está seguro sobre su tipo de válvula, consulte con un plomero.
- **Sólo para uso externo.** La ameba *Naegleria fowleri*, potencialmente mortal, puede estar presente en cierto tipo de agua del grifo o en agua de pozo que no ha sido tratada con cloro.
- Asegúrese siempre de que el cabezal de ducha esté colocado correctamente en el soporte para evitar que se caiga.
- No jale ni tire de la manguera flexible. Esto podría hacer que el cabezal de ducha se afloje y caiga.

**CUIDADO Y LIMPIEZA**

- Para mantener las condiciones adecuadas de funcionamiento, se necesitará una limpieza cuando aparezcan depósitos de minerales en los orificios de rociado. Para limpiar los residuos minerales, frote con cuidado las boquillas de goma, ubicadas en el frente del cabezal de ducha, para destrabarlás.
- Para limpiar depósitos más duros, saque el cabezal de ducha y póngalo a remojar boca abajo en 1 a 2 tazas de vinagre blanco (use solamente vinagre blanco) durante 2 a 3 horas. Vuelva a colocar el cabezal de ducha y póngalo a funcionar en cada modo, para enjuagar el vinagre utilizado.
- No limpie ni enjuague ninguna pieza con productos químicos ásperos, limpiadores de uso intenso ni abrasivos; esto puede dañar las piezas o el acabado, y anular la garantía.
- Limpie el filtro de malla enjuagándolo para quitar las partículas. El filtro de malla puede estar ubicado en uno de los siguientes lugares: en el mango de la ducha de mano, sujeto a una arandela de goma o en el cabezal de montaje fijo. Para volver a instalar el cabezal de ducha, siga los pasos 1 a 4 de la instalación.

**GUÍA DE SOLUCIÓN DE PROBLEMAS**

Problema	Solución
No hay flujo de agua proveniente del cabezal de ducha instalado.	a Revise que la arandela de la ducha anterior no esté en el tubo en forma de J. b Revise que sólo haya una arandela en la bola con pivote.
La presión de agua es baja o faltan tipos de rociado.	a Limpie el cabezal de ducha en una solución de vinagre y agua. (Vea la sección de cuidado y limpieza). b Limpie la malla del filtro.
Hay pérdida de agua en la conexión de la bola con pivote del tubo.	a Confirme que haya una sola arandela asentada sobre el filtro. b Raspe una barra de jabón en las roscas del tubo en forma de J para que actúe como sellador.
El desviador gira.	a Confirme que la arandela esté en la tuerca del desviador. b Apriete de ¼ a ½ giro adicional.

**Prevención del contraflujo mediante rompedor de vacío**

**Nota:** Los códigos de plomería en varios estados y municipalidades de los Estados Unidos exigen el uso de un artefacto de prevención de contraflujo para cabezales de ducha de mano. Póngase en contacto con nosotros al **1-800-525-2774** (sólo para Estados Unidos) para obtener este aparato.

**GARANTÍA LIMITADA DE POR VIDA**

Water Pik, Inc. le garantiza al comprador original de este producto, que el mismo no tiene defectos de materiales ni de mano de obra durante el tiempo que el producto pertenezca al comprador original. Water Pik, Inc. reemplazará cualquier parte del producto que sea defectuosa según nuestra opinión, siempre y cuando el producto no haya sido objeto de abuso, uso indebido, alteración o daños después de la compra. (Esto incluye daños ocasionados por el uso de herramientas o productos químicos ásperos.) En el caso de que un artículo se haya discontinuado, lo reemplazaremos con el producto que consideremos más parecido a éste. Water Pik, Inc. no se responsabiliza por cargos de mano de obra, instalación u otro costo secundario. La responsabilidad de Water Pik, Inc. no excederá del precio de compra original del producto. Esta garantía le otorga

derechos legales específicos. Usted puede tener también otros derechos que varían según el lugar en donde usted resida. Guarde su recibo, ya que se requiere como prueba de compra para hacer valer la garantía.

**¿Tiene preguntas o necesita ayuda?**

Antes de llamar, tenga a mano el número de modelo y el recibo para obtener un servicio rápido.

En Estados Unidos, llame a nuestra línea gratuita de Asistencia al cliente, **1-800-525-2774**.

En Canadá, llame a nuestro número gratuito de Asistencia al cliente, **1-888-226-3042**.

Desde el exterior de EE.UU., escribanos a Water Pik, Inc. 1730 East Prospect Road Fort Collins, CO 80553-0001 U.S.A **www.waterpik.com**

Si el producto funciona mal o se ha dañado, deje de usarlo y póngase en contacto con Water Pik, Inc. para su reemplazo.

Waterpik® es una marca de comercio de Water Pik, Inc. registrada en Argentina, Australia, Austria, Benelux, Canadá, Chile, China, República Checa, la Unión Europea, Finlandia, Francia, Alemania, Hong Kong, Hungría, India, Italia, Japón, Corea, México, Noruega, Polonia, la Federación Rusa, Sudáfrica, España, Suecia, Suiza, Turquía, Ucrania y los Estados Unidos.

Waterpik® (estilizada) es una marca de comercio de Water Pik, Inc., registrada en Australia, Canadá, China, la Unión Europea, Hong Kong, India, Japón, Corea, México, la Federación Rusa, Suiza y los Estados Unidos. OptiFlow® es una marca de comercio de Water Pik, Inc., registrada en Australia, Hong Kong, Corea y los Estados Unidos.

Ecoflow® es una marca de comercio de Water Pik, Inc., registrada en Canadá, Italia, Japón, Panamá, Sudáfrica y los Estados Unidos.

OptiFlow® es una marca de comercio de Water Pik, Inc., registrada en Australia, Canadá, China, la Unión Europea, Hong Kong, India, Japón, Corea, México y los Estados Unidos.

© 2014 Water Pik, Inc. Impreso en China.

**waterpik®**

Water Pik, Inc. 1730 East Prospect Road Fort Collins, CO 80553-0001 U.S.A. [www.waterpik.com](http://www.waterpik.com)

**GUIDE DE DÉPANNAGE**

Problème	Solution
Aucun débit d'eau par la douchette installée.	a Vérifier que le joint d'origine de la douche n'est pas resté dans le tube d'alimentation courbé. b Vérifier qu'il n'y a qu'un seul joint dans la boule d'articulation.
Basse pression de l'eau, ou absence de certains modes d'aspersion.	a Nettoyer la douchette dans une solution vinaigre/eau (voir la section Entretien et nettoyage). b Nettoyer le tamis.
Fuite à la connexion tube d'alimentation/boule d'articulation.	a Vérifier la présence d'un unique joint au-dessus du tamis de filtration. b Gratter une savonnette avec le filetage du tube d'alimentation - le savon assurera l'étanchéité.
Le bras de déviation tourne.	a Vérifier que la rondelle est installée dans l'écrou du bras de déviation. b Serrer d'un quart à un demi-tour supplémentaire.

Waterpik® est une marque de commerce de Water Pik, Inc. déposée dans divers pays (Argentine, Australie, Autriche, Benelux, Canada, Chili, Chine, République tchèque, Communauté européenne, Finlande, France, Allemagne, Hong Kong, Hongrie, Inde, Italie, Japon, Corée, Mexique, Norvège, Pologne, Fédération russe, République sud-africaine, Espagne, Suède, Suisse, Turquie, Ukraine, et États-Unis).

La marque stylisée Waterpik® est une marque de commerce de WaterPik, Inc. déposée dans divers pays (Australie, Canada, Chine, Communauté européenne, Hong Kong, Inde, Japon, Corée, Mexique, Fédération russe, Suisse et États-Unis).

Ecoflow® est une marque de commerce de Water Pik, Inc. déposée dans divers pays (Canada, Italie, Japon, Panama, République sud-africaine et États-Unis).

OptiFlow® est une marque de commerce de Water Pik, Inc. déposée dans divers pays (Australie, Canada, Chine, Communauté européenne, Hong Kong, Inde, Japon, Corée, Mexique et États-Unis).

© 2014 Water Pik, Inc. Imprimé en Chine.

**waterpik®**

Water Pik, Inc. 1730 East Prospect Road Fort Collins, CO 80553-0001 U.S.A. [www.waterpik.com](http://www.waterpik.com)