

waterpik

Instruction Manual

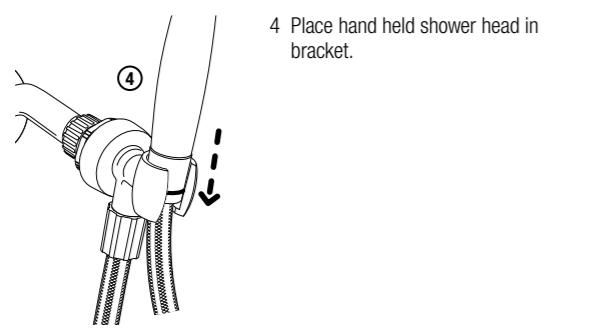
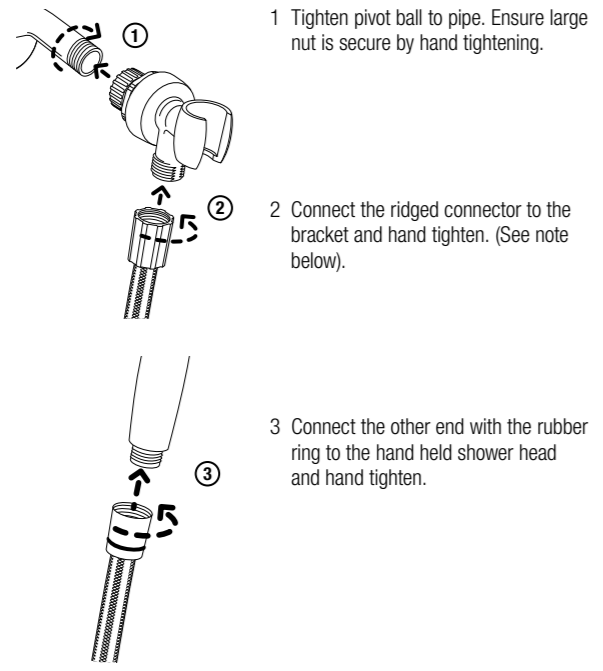
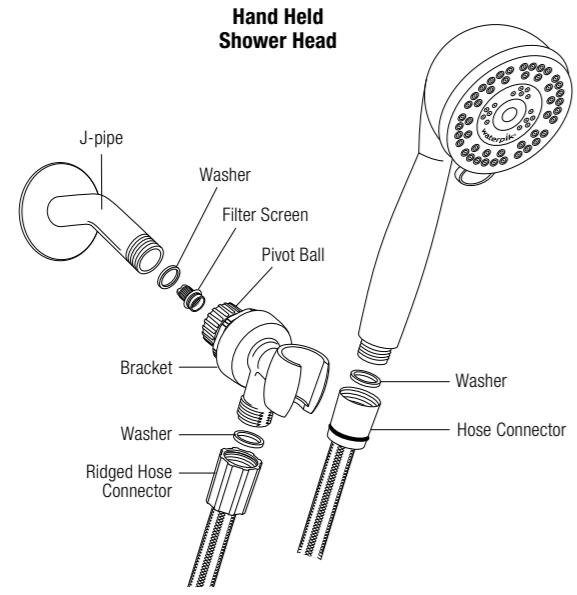
Manuel d'instructions

Manual de instrucciones

Model # is located by barcode.
Please write your model # on your sales receipt or below.
Le numéro de modèle se trouve à côté du code-barres.
Veuillez inscrire le numéro de modèle sur votre reçu de vente ou ci-dessous.
El número de modelo está ubicado al lado del código de barras.
Sirvase escribir el número de modelo en el recibo de compra o debajo.

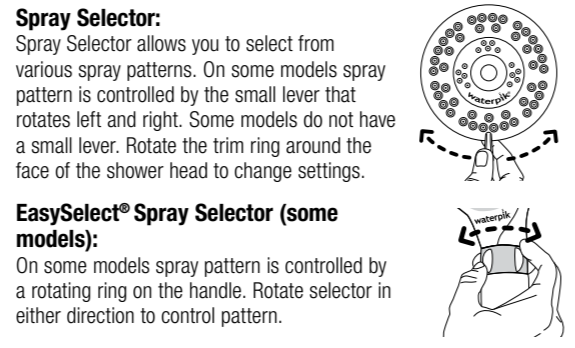
Model Number:
Register your shower head at www.waterpik.com/shower-register
FN 20024308-F AA

INSTALLATION



Note: Several U.S. state and local municipal plumbing codes require the use of a backflow prevention device when installing a hand shower. This device is termed a vacuum breaker. If your hand shower includes a vacuum breaker it will be located in the hose, and the hose end with the vacuum breaker will include a sticker that reads "attach this vacuum breaker end to shower bracket." If the hose is not installed in this manner, water will not flow. If your hand shower does not include a vacuum breaker, and you would like to obtain one free of charge, please contact us at 1-800-525-2774 (U.S. calls only) and request part number 20009558.

SPRAY SELECTION

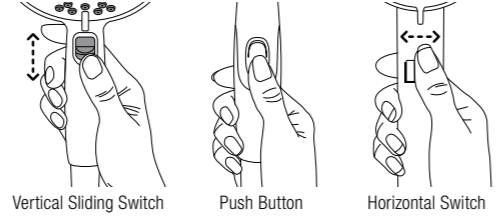


Spray Selector: Spray Selector allows you to select from various spray patterns. On some models spray pattern is controlled by the small lever that rotates left and right. Some models do not have a small lever. Rotate the trim ring around the face of the shower head to change settings.

EasySelect® Spray Selector (some models): On some models spray pattern is controlled by a rotating ring on the handle. Rotate selector in either direction to control pattern.

FLOW CONTROL FEATURES FOR SELECT MODELS

Pause in Handle (Some Models): Some models have a water saving pause in handle feature that allows you to control water flow from full power to a water saving trickle. This flow control is located on the handle.



Note: This pause button will not shut off water flow completely. A small amount of continuous water flow is necessary to meet plumbing code requirements. The ASME A112.18.1 standard is the official regulation used by the U.S. Dept. of Energy and plumbing code and states that a flow control device shall not completely shut off the flow of water downstream of the primary shut-off valve when fitted to, or integral with, a shower head or hand held shower.

WARNINGS:

- To avoid hot water dangers and conserve even more energy, make sure your water heater is set at 120°F (48.9°C) or below.
- Test the tub/shower water with your hand before bathing.
- For additional safety for Ecoflow® or high efficiency shower heads, it is recommended that all homes have installed a pressure balance tub and shower valve with the rotational limit stops properly set by a plumber. If you are unsure of your valve type consult your plumber.
- For external use only.** The potentially deadly amoeba, *Naegleria fowleri*, may be present in some tap water or unchlorinated well water.
- Always ensure the hand held shower head is properly placed in the bracket, so as to prevent the shower head from falling.
- Do not pull on or tug the flexible hose. This may result in the shower head coming loose and falling.

CARE AND CLEANING

- To maintain proper working conditions cleaning is required when mineral deposits appear on the spray orifices. To clean mineral deposits, gently rub the rubber nozzles on the face of the shower head to dislodge.
- To clean heavier deposits, remove shower head and soak face down in 1-2 cups of white vinegar (use white vinegar only) for about 2-3 hours. Replace shower head and run in each mode to flush out vinegar. Repeat as necessary.
- Do not clean or rinse any part with harsh chemicals, heavy duty cleaners, or abrasives; this may damage parts or finish and will void warranty.
- Clean filter screen by unscrewing from the pivot ball and rinse by back flushing to remove particles. Follow steps 1-3 under installation to reinstall shower head, making sure washer is re-seated on top of filter screen.

TROUBLESHOOTING GUIDE

No water flow from installed shower head.	a Confirm previous shower washer is not in the j-pipe. b Confirm there is only one washer in the pivot ball.
---	---

Low water pressure or missing spray patterns.	a Clean shower head in vinegar/water solution. (See care & cleaning section). b Clean filter screen.
Leaking at pipe/pivot ball connection.	a Confirm only one washer is seated on top of the screen. b Grate bar of soap across the j-pipe threads to act as a sealant. c Make sure all pipe tape is removed from j-pipe. Please refer back to installation instructions for pipe tape.
Bracket is too stiff to change angle.	a Install bracket to provide additional leverage to change angle of spray (contact Water Pik for further instructions).

LIMITED LIFETIME WARRANTY

Save your receipt as proof of purchase is required for warranty action. Water Pik, Inc. warrants to the original purchaser of this product that it is free from defects in material and workmanship for as long as the original purchaser owns this product. Water Pik, Inc. will replace any part of the product which in our opinion is defective, provided that the product has not been abused, misused, altered or damaged after purchase. (This includes damage due to use of tools or harsh chemicals.) In the event an item has been discontinued we will replace with what we deem to be the closest product. Water Pik, Inc. is not responsible for labor charges, installation, or other consequential

cost. The responsibility of Water Pik, Inc. shall not exceed the original purchase price of the product. This warranty gives you specific legal rights. You may also have other rights that vary where you reside.

If product malfunctions or becomes damaged, stop use and contact Water Pik, Inc. for assistance.

Have any questions or need assistance?

For quick service prior to calling have your model number and receipt ready.

In the U.S., call our toll-free Customer Assistance Line **1-800-525-2774.**

In Canada, call our toll-free Customer Assistance Line **1-888-226-3042.**

www.waterpik.com

BINDING ARBITRATION AND WAIVER OF RIGHT TO ASSERT MATTERS IN COURT AND RIGHT TO JURY TRIAL

By purchasing, installing, or using this product you agree that any controversy or claim arising out of or relating to your purchase, use, modification, installation, or removal of this product shall be settled by binding arbitration. The arbitrator's decision will be final and binding. Judgment on the award rendered by the arbitrator may be entered

in any court having jurisdiction over the matter. Further, you agree that you will not have the right to litigate any claim arising out of or in relation to your purchase, use, modification, installation, or removal of this product in any court or to have a jury trial on that claim.

Arbitration of any matters shall be administered by the American arbitration association and conducted by one arbitrator in accordance with the consumer arbitration rules of the American Arbitration Association in effect at the time of filing of the demand. The venue for all such arbitrations shall be Colorado and any such arbitration shall be subject to the Federal Arbitration Act and Colorado law.

WAIVER OF RIGHT TO PARTICIPATE IN CLASS ACTIONS OR PURSUE CLAIMS IN A REPRESENTATIVE CAPACITY.

Further, by purchasing, installing, or using this product you agree that arbitration must be on an individual basis. This means neither you, nor we, may join or consolidate claims in arbitration by or against other purchasers or users of Water Pik products or the general public. Additionally, you may not litigate in court or arbitrate any claims as a representative or member of a class or in a purported representative capacity on behalf of the general public, other purchasers or users of this product, other persons or entities similarly situated, or in a private attorney general capacity.

Waterpik® is a trademark of Water Pik, Inc. registered in Argentina, Australia, Austria, Benelux, Canada, Chile, China, Czech Republic, EU, Finland, France, Germany, Hong Kong, Hungary, India, Israel, Japan, Korea, Mexico, Russia, Russian Federation, Switzerland, Taiwan, the United States and Vietnam.

Waterpik® (stylized) is a trademark of Water Pik, Inc. registered in Australia, Canada, China, EU, Hong Kong, India, Israel, Japan, Korea, Mexico, Russian Federation, Switzerland, Taiwan, the United States and Vietnam.

EcoFlow® is a trademark of Water Pik, Inc. registered in Australia, Canada, China, EU, Hong Kong, Mexico, and the United States.

OptiFlow® is a trademark of Water Pik, Inc. registered in Australia, Canada, China, EU, Hong Kong, India, Japan, Korea, Mexico, Taiwan, and the United States.

EasySelect® is a trademark of Water Pik, Inc. registered in Australia, Canada, China, EU, Mexico, Taiwan and the United States.

Shower Massage® is a trademark of Water Pik, Inc. registered in Canada.

The Original Shower Massage® is a trademark of Water Pik, Inc. registered in the United States.

PowerPulse® (stylized) is a trademark of Water Pik, Inc. registered in Canada, China, and the United States.

PowerPulse Massage® is a trademark of Water Pik, Inc. registered in Canada and Mexico.

A Powerful and Invigorating Experience® is a trademark of Water Pik, Inc. registered in Canada, Mexico and the United States.

The Plus is in the Power® is a trademark of Water Pik, Inc. registered in Canada, Mexico and the United States.

© 2017 Water Pik, Inc. Printed in China.

FRANÇAIS

Nous vous remercions pour l'achat de cette douchette Waterpik®. Ce manuel vous fournira les informations nécessaires pour une installation facile et rapide. Vous allez bientôt pouvoir profiter d'une douche énergisante et revitalisante grâce à votre nouvelle douchette Waterpik®.

Vous pouvez accéder à plus de produits et d'informations sur votre produit à www.waterpik.com.

Note : Les illustrations incluses peuvent ne pas représenter exactement le produit acheté (douchette).

AVANT L'INSTALLATION

- Inscrire dans l'espace ci-dessus le numéro de modèle du produit (le numéro de modèle du produit figure sur l'emballage, à proximité du code barre).
- Si l'emballage du produit n'est plus disponible, on peut trouver le numéro de modèle du produit sur notre site Internet www.waterpik.com.
- Retirer la douchette existante; éliminer également les résidus de composé d'étanchéité des tuyauteries.
- Veiller à ce que le joint de la douchette existante ne reste pas attaché sur le tube d'alimentation. Utiliser un ustensile mince tel un crayon ou un tournevis pour vérifier qu'aucun joint ne se trouve à l'intérieur du tube d'alimentation. **Ne pas utiliser les doigts.**

- Regrouper les outils dont vous pourriez avoir besoin lors de l'installation de la nouvelle douchette.

OUTILLAGE POUVANT ÊTRE NÉCESSAIRE

- Des outils peuvent être nécessaires pour ôter l'ancienne douchette ou serrer la nouvelle.



Clef à molette ou pince (pas inclus)

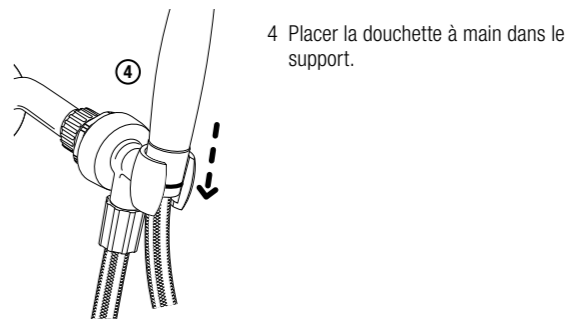
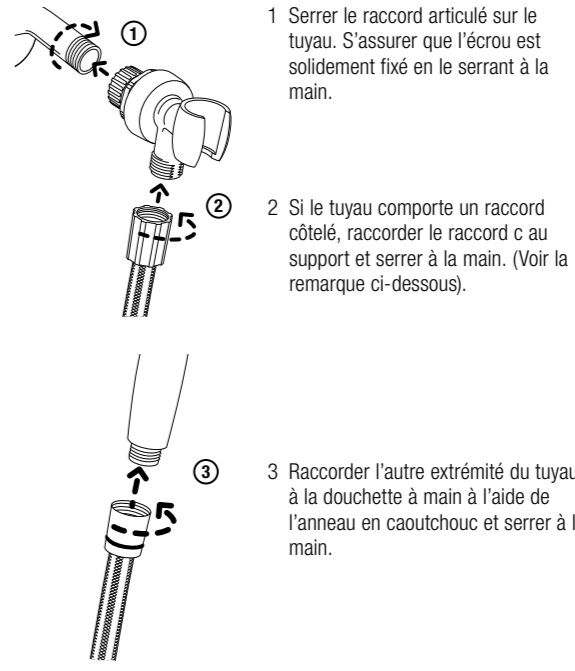
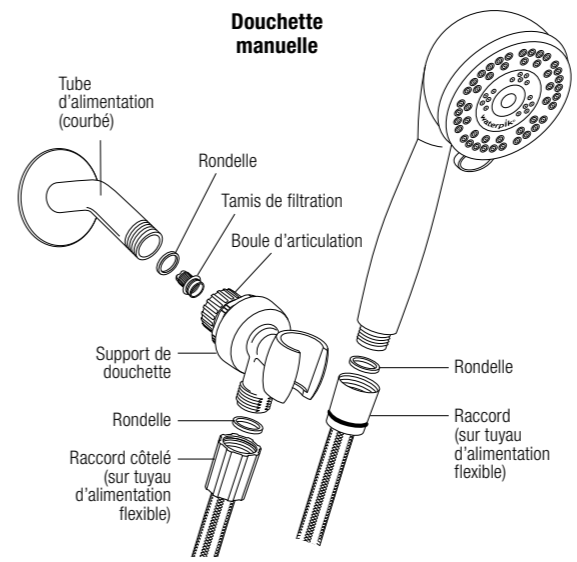


Chiffon doux (non inclus)



L'utilisation d'adhésif à tuyauterie n'est pas recommandée.

INSTALLATION



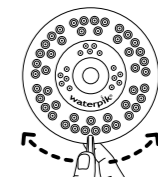
Remarque : Plusieurs codes de plomberie fédéraux et municipaux locaux des É.-U. requièrent l'installation d'un dispositif de prévention de reflux pour l'installation d'une douchette manuelle. Ce dispositif est connu sous le nom de brise-vidé. Si la douchette manuelle comprend un brise-vidé, celui-ci se situe dans le tuyau et l'extrémité du tuyau avec le brise-vidé comporte un autocollant sur lequel est inscrit « raccorder cette extrémité du brise-vidé au raccord de douche ». Si le tuyau n'est pas installé de cette manière, l'eau ne coulera pas. Si la douchette manuelle ne comprend pas de brise-vidé et que vous souhaitez en obtenir un sans frais, veuillez nous contacter au 1-800-525-2774 (uniquement pour les appels provenant des É.-U.) et demandez la pièce n° 20009558.

SÉLECTION DU MODE D'ASPERSION

Sélecteur du mode d'aspersion : Le sélecteur du mode d'aspersion permet de choisir l'un des modes d'aspersion disponibles sur la douchette. Sur certains modèles, le pivotement d'une petite manette (vers la droite ou vers la gauche) permet la sélection du mode d'aspersion. Certains modèles ne comportent pas de petite manette. Pour modifier les réglages, faire pivoter la rondelle de garniture autour de l'avant de la douchette.

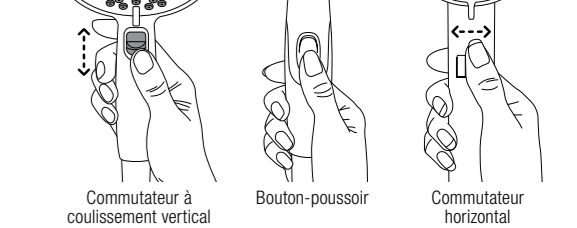
Sélecteur du mode d'aspersion EasySelect® (sur certains modèles) :

Sur certains modèles, la rotation (dans un sens ou dans l'autre) d'une bague sur la poignée de la douchette permet la sélection du mode d'aspersion.



FONCTIONS DE CONTRÔLE DU DÉBIT SUR CERTAINS MODÈLES

Bouton de mise sur pause situé sur le manche (certains modèles) : Certains modèles sont dotés d'un manche avec fonction de mise sur pause pour économiser l'eau, laquelle vous permet de réguler le débit d'eau d'un jet puissant à un ruissellement éconergétique. Cette commande de contrôle du débit se trouve sur le manche.



Remarque : Le bouton de pause n'interrompt pas complètement le débit d'eau. Un débit réduit d'eau doit s'écouler continuellement afin de respecter les codes de plomberie. La norme ASME A112.18.1 est la règle officielle adoptée par le Département de l'Énergie des États-Unis et le code de la plomberie. Cette norme indique qu'un dispositif de

contrôle du débit ne doit pas interrompre complètement le débit d'eau en amont du robinet d'arrêt primaire lorsqu'il est installé sur ou déjà incorporé à une pompe de douche ou une douchette manuelle.

AVERTISSEMENTS :

- Afin de conserver encore davantage d'énergie et d'éviter les dangers liés à une eau trop chaude, s'assurer que votre chauffe-eau soit réglé à une température maximale de 120°F (48,9°C).
- Tester la température de l'eau de la baignoire/douche avec la main avant de se baigner.
- Pour plus de sécurité, l'installation (dans n'importe quel domicile) d'un mitigeur à équilibrage des pressions (pour baignoire/douche) avec butées de limitation de rotation adéquatement réglées par un plombier est recommandée pour les douchettes Ecoflow® ou les douchettes à haute efficacité. Si vous avez un doute sur votre type de mitigeur, consultez votre plombier.
- À usage externe uniquement.** L'amibe *Naegleria fowleri* potentiellement mortelle, peut être présente dans certaines eaux du robinet ou eaux de puits non chlorés.
- Toujours s'assurer que la douchette à main est correctement installée sur son support, pour empêcher la douchette de tomber.
- Ne pas tirer sur le tuyau flexible. Cela pourrait déloger la douchette de son support et la faire tomber.

ENTRETIEN ET NETTOYAGE

- Pour le maintien du bon fonctionnement de système, on doit éliminer les dépôts minéraux dès qu'ils apparaissent dans les orifices d'aspersion. Pour l'élimination des dépôts minéraux, frotter délicatement les busettes en caoutchouc sur la face de la douchette pour expulser les dépôts minéraux.
- Pour un nettoyage plus approfondi, démonter la douchette et placer celle-ci pendant 2 à 3 heures dans un récipient de vinaigre blanc (utiliser uniquement du vinaigre blanc – 250 à 500 mL). Réinstaller ensuite la douchette et ouvrir l'arrivée d'eau – laisser l'eau couler à chaque mode d'aspersion pendant 1 à 2 minutes pour éliminer tout résidu de vinaigre. Repeat as necessary.
- Ne pas nettoyer ou rincer de pièces de l'appareil avec des produits chimiques puissants, nettoyeurs puissants ou produits abrasifs; cela peut endommager les pièces ou le revêtement et entraînera l'annulation de la garantie.
- Nettoyer le tamis de filtration : dévisser la boule d'articulation et effectuer un nettoyage sous pression pour éliminer les particules qui s'y trouvent. Suivre les étapes 1 à 3 dans la section d'installation pour réinstaller la douchette en s'assurant que la rondelle a bien été réinstallée au sommet du tamis de filtration.

